

Maken till Malik!

Hoppas jul, nyår, omikron, oxmånad och Malikvindar har varit milda och att det ökade ljuset gör dig hoppfull inför vår som kommer. Vi behöver all energiboost vi kan få. Skånsk skogsstrategi siktar framåt med bland annat årligt event. Vi vill verkligen träffas och summera vad som gjorts och ta fram vad vi behöver satsa på framöver - tillsammans. Vi har en eventgrupp som spånar i detta nu och medans de funderar och planerar så kör vi igång med vårt nyhetsbrev igen!

Innehåll:

- **Minskad skadenivå på kulturlämningar** - Ann Kristin Unander, inventeringsledare på Skogsstyrelsen berättar mer.
- **Förädlad träförädling** - Nystartad ekonomisk förening på initiativ av träentreprenören Erik Hjærtfors.
- **Centrum för skogsskador** - Jonas Rönnerberg vid SLU leder Skogsskadecentrum tillsammans med Åke Olson och Wiebke Neumann Sivertsson.
- **Förnyad satsning på skogsdatalabbet** - Åtta miljoner in och vi frågar Bengt Djuvfeldt, GIS-specialist på Skogsstyrelsen hur bra det känns.
- **Kalendariet** fylls på med vårens aktiviteter runt om i Skåne!
- **Följ oss på facebook och på vår webbplats!**

Trevlig läsning!

[Klicka här för att läsa brevet i din webbläsare](#)



Gammal husgrund och jordkällare är några av de lämningar man kan hitta i våra skogar.

Foto: Anna Kristin Unander, Skogsstyrelsen



Ann Kristin Unander är inventeringsledare på Skogsstyrelsen. Foto: Skogsstyrelsen

Minskad skadenivå på kulturlämningar

Varje år inventerar Skogsstyrelsen runt 1500 kända och registrerade kulturlämningar i Sverige. Det kan röra sig om gravfält, husgrunder och stenåldersboplatser. Andelen som blir påverkade vid avverkning ligger för 2021 på 27 procent, vilket är den lägsta nivån sedan Skogsstyrelsens inventering började 2012. Ann Kristin Unander är inventeringsledare på Skogsstyrelsen.

Er senaste inventering av skogsbrukets påverkan på forn- och kulturlämningar visar på en generellt minskande skadenivå. Vad har bidragit till det?

– Skogsstyrelsen har uppmärksammat problemet genom sin inventering. Skogsbruket har utbildat mängder med entreprenörer, röjare, tjänstemän om kulturmiljövård i skogen. Skogsstyrelsen står och har stått för en stor mängd av dessa utbildningar, men skogsbruket har även egna utbildningar eller upphandlar av andra aktörer. Skogsbruket har själva tagit fram branschgemensamma riktlinjer för kulturmiljöer. Vidare har skogsbruket och Skogsstyrelsen i samverkan tagit fram målbilder för god hänsyn till kulturmiljöer som bland annat används vid utbildningar. Även stora årliga samverkansmöten i Norra Norrland sedan 2013 och i Södra Norrland sedan 2016 har bidragit till att hålla fokus på frågan.

Den så kallade kulturstubben fungerar fortsatt bra som en markör för lämningar, hur utbredd är kunskapen om den?

– Utbredningen och kunskapen om den är stor i Norrland och Svealand. Dock ej i Götaland.

Ni inventerar årligen runt 1 500 lämningar, hur ser er metod ut i det arbetet?

– Vi lottar bland tre år gamla avverkningsplaner där det finns en träff på kulturlämningar antingen i Kulturmiljöregistret (Riksantikvarieämbetet) eller i Skogsstyrelsens Skog- och Historia-register. Vi lottar ut 500 avverkningsplaner i landet i 5 områden, alltså 100 i varje och fördelar sedan i varje område 50/50 på övriga ägare och privata ägare. Kulturlämningen skall vara känd vid tidpunkt för avverkningsanmälan.

– Sedan begär vi in beslut från Länsstyrelsen alternativt beslut från Skogsstyrelsen för att följa upp om markägare följt beslutet. Vi kollar också vad som hänt vid inkommen avverkningsanmälan, hur är den ifylld, har man noterat att det finns en kulturlämning som man tänker ta hänsyn till, finns någon kommunikation i frågan, fältbesök och så vidare. Sen bedömer vi skador från markberedning, körskador, rotvältor, nedrisning, annat skogligt som dikning, grot, stubbskörd med mera.

[Läs artikeln på vår webbsida](#)

– Vi bedömer skador på enskilda lämningar exempelvis en husgrund. Om en yta är beskriven alternativt utritad i karta bedömer vi även området. Sedan bedömer vi även det villkorade området kring en fornlämning som anges i länsstyrelsens beslut till en fornlämning, vi kallar det för Villkorsområde. Vi tittar även på utmärkning, snitslar och kulturstubbar

Ge några exempel på forn- och kulturlämningar som positivt överraskat er.

– Det var lite svårare att svara på, men jag kan se att husgrunder som är vår näst vanligaste kulturlämning har få grova skador, men de är både lätta att förstå och kanske också har en aktuell historia knuten till sig i motsats till röjningsröseområden.

Vilka applikationer finns att tillgå för information om kulturlämningar för allmänheten?

– Forsök, kulturmiljöregistret på Riksantikvarieämbetets webbplats

Alternativt Skogens pärlor på www.skogsstyrelsen.se, där finns både Kulturmiljöregistret och Skog- och Historia-registret. Man kan även ladda ner skogens pärlors app till sin telefon och lägga på sin startsida på telefonen så har man alltid tillgång till båda registren, plus en massa annat matnyttigt för en skogsägare eller entreprenör.

Kan man tänka sig en intensifierad uppmärkning av kulturmiljöer och lämningar i synnerhet nära offentliga miljöer och stigar och leder med mera?

– För tillfället finns inga såna pengar eller människor som utför sånt arbete på Skogsstyrelsen. Ett sätt för privatpersoner kan vara att gå med i en hembygdsförening och engagera sig i frågan om till exempel uppmärkning.

Text: Åke Högman



Foto: MostPhotos

Förädlad träförädling

Specialträ är en nystartad ekonomisk förening i Småland som kommer att verka för att skapa en ökad marknad för lokalproducerad träförädling. Mannen bakom, Erik Hjärtfors, ser stora möjligheter med en bransch som länge verkat i det fördolda.

Nyligen startade en ny ekonomisk förening på initiativ av träentreprenören Erik Hjärtfors. Föreningens tanke är att ta hand om det virke som inte passar hos de stora aktörerna. Ovanliga träslag och speciell ådring och struktur, men också långa längder och grova dimensioner. En särskild nisch är virke för renovering av kulturhistoriska byggnader där särskilda kvaliteter och högt hantverkskunnande krävs.

Specialträ kommer att ha till huvuduppgift att förmedla kontakter och uppdrag.

– Jag har länge arbetat med landsbygdsutveckling och träförädling. Det här är tänkt att ha en såväl produkt- som kompetensutvecklande funktion, en förmedling dit alla företagare som vill handla med träprodukter är välkomna, säger Erik Hjärtfors.

Föreningen tar in uppdragen och fördelar dem och eventuella vinster som föreningen gör på sin förmedlingsverksamhet går tillbaks in i föreningen för vidareutveckling.

– Det här sker alltså under vår överinsyn, vi vill ha kontroll över vilka affärer vi tar in och fördela både uppdrag och ekonomiska fördelar rättvist.

Man kommer i första hand att marknadsföra sig mot byggföretag, offentliga sektorn, inredningsföretag, arkitekter.

– Vi kommer i hög grad att förlita oss på styrelsens väl upparbetade kontaktytor och att alla företagare är varandras agenter.

Erik pekar på vikten av ett långsamt men stabilt växande:

– Jag har under åren blivit allt mer övertygad om att man måste bygga succesivt, skapa uppdrag, ta in pengar, fortsätta att bygga, vi ska bli världsbest på det här, det vill säga förädling och det får ta sin tid.

Föreningens intäkter ska komma från en mindre provision på förmedlade affärer.

– Det mesta kommer att gå rakt tillbaks till verksamheten för ytterligare kompetens- och verksamhetsutveckling.

Han menar att satsningen till viss del är unik.

– Den här typen av verksamheter har i mångt och mycket arbetat i det fördolda, även här vill vi göra skillnad, att kommunicera de stora möjligheterna med just lokalproducerad träförädling.

Centrum för skogsskador



Jonas Rönnberg är en av de som leder arbetet med Skogsskadecentrum. Foto: SLU

Skogsskador orsakar varje år kostnader för miljarder kronor för skogsnäringen och staten. Som ett led i arbetet med att förebygga, övervaka och bekämpa skogsskador har regeringen i år satsat 30 miljoner kronor för att Sveriges lantbruksuniversitet (SLU) ska inrätta ett nationellt centrum för skogsskador. Med organisationen på plats drar centret nu igång sin verksamhet.

Jonas Rönnberg vid SLU leder nu Skogsskadecentrum tillsammans med Åke Olson och Wiebke Neumann Sivertsson.

– SLU har värdskapet och vi jobbar över hela landet.

Han pekar på att det är ett uppdrag som ständigt förnyas i takt med att klimatet ändras utifrån ett globalt perspektiv.

– Dels tillkommer nya skadegörare och de befintliga uppför sig på ett annat sätt i takt med att temperaturerna förskjuts.

Jonas delar upp skadeorsakerna i två huvudkategorier. De biologiska som är svampar, vilt, granbarkborrar med mera och de abiotiska som är storm, brand, frost och torka.

– Dessutom sker det givetvis en interaktion mellan dessa kategorier.

Jonas lyfter även fram den allt mer vanliga förekomsten av "extremhändelser".

– Starka vindar, nederbörden i Tyskland med efterföljande erosioner den här sommaren.

Torkan vi hade här i Sverige 2018 stressade träden och har lett till större barkborreangrepp.

Klimatet är alltså mer oförutsägbart och det har understrukt vikten av en mer samlad satsning där både akademi och näring deltar.

– Den är gedigen, regeringen kommer nästa år att skjuta till 110 miljoner, 30 till Skogsskadecentrum och 80 till Skogsstyrelsen.

Organisationen växer. Man har nyligen anställt en koordinator och en kommunikatör och kommer även att utöka med en analysgrupp på cirka sju personer.

– Vi kommer också att starta en forskarskola i samarbete med Skogsstyrelsen och Naturvårdsverket, med basen i akademien och siktar på att resursmässigt få stöd av bolag som Stora Enso och Sveaskog.

– Här kommer bolagen att få utrymme för önskemål kring vad det ska forskas i, dock ska inte deras inverkan sträcka sig över hur forskningen sker.

En annan av huvuduppgifterna är att långsiktigt observera skeenden och ha koll på förändringar som inte sker dramatiskt fort.

– Man skulle kunna säga att vi låter alla blommar blomma och sedan trattar ner observationerna och lägger kraft på olika delar.

– Dessutom kommer vi att hantera samverkan mellan alla intressenter, sätta fokus på socioekonomiska faktorer och även bevaka genusfrågor.

Jonas beskriver att tanken med centret är att det ska vara ytterst tillgängligt och det material som man producerar ska vara praktiskt tillämpbart.

– Här ser vi vikten av en samverkan mellan ett brett spektrum av verksamheter och organisationer, SMHI, Skogsstyrelsen, Naturvårdsverket, SLU med flera.

– Samtidigt måste man ha respekt för att verkligheten med dess konstanta förändringar utgör en komplex utmaning så det är svårt att göra alltför snabba svängar. Även här kan man se vikten av en bred och metodisk samverkan.

Text: Åke Högman



Skador på skog kan delas in i två huvudkategorier. De biologiska som är svampar, vilt, granbarkborrar med mera och de abiotiska som är storm, brand, frost och torka. Foto: MostPhotos

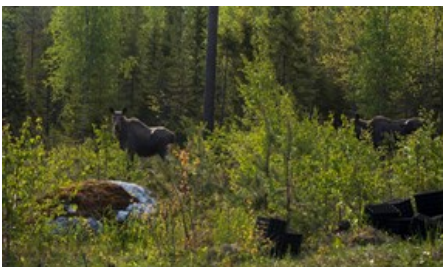


Foto: MostPhotos

Förnyad satsning på skogsdatalabbet

Det nationella skogsdatalabbet drivs av Skogsstyrelsen och Sveriges lantbruksuniversitet i samarbete med skogssektorn och andra myndigheter. Nu satsas ytterligare åtta miljoner kronor i labbet, som med hjälp av nya data, labbmiljö och artificiell intelligens kan utvecklas med fokus på skogsskador och klimat. Satsningen blir möjlig tack vare ett stöd från Vinnova på fyra miljoner. Resten finansieras av Skogsstyrelsen och Sveriges lantbruksuniversitet.

Bengt Djuvfeldt, GIS-specialist arbetar på enheten för geodata på Skogsstyrelsen.

Grattis till bidraget, hur känns det?

– Väldigt bra, vi ser det som ett bevis på att Vinnova är nöjda med det vi gör. Nationellt skogsdatalabb har drivits i sin nuvarande form i två år och att vi får förnyat förtroende är förstås stimulerande.

Vad ska ni göra för pengarna?

– Vi har en rad aktiviteter inplanerade som handlar om att främja innovationer på skogliga data.

Beskriv er verksamhet, vad gör ni?

– Vi vill bidra till att data om skogen kommer till användning. Vårt fokus ligger på geodata. Det finns data från flygburen laserskanning, satelliter, drönare och fältinventeringar med mera. En mängd data med hög kvalitet som fylls på kontinuerligt. Med smart teknik som till exempel AI kan information extraheras ur dessa data. Vi vill underlätta för de som vill utveckla nya metoder baserat på skogliga data.

– Skogliga grunddata bygger som sagt på flygburen laserskanning som görs med regelbundenhet. Det kan dock ta ett antal år mellan gångerna samma område skannas. En aktivitet där skogsdatalabbet är med och bidrar är att kunna räkna fram hur skogen växer under tiden till nästa skanningstillfälle. Då kan vi skatta parametrar som exempelvis volym för ett visst år även om vi inte har en skanning för det året. Det handlar alltså om att leverera uppdaterade skogliga grunddata löpande.

Vem kan/bör använda sig av era tjänster?

– Alla inom den skogliga sektorn. Skogsdatalabbet bidrar till att nya tjänster tas fram. När de är färdiga för användning sprids de på olika sätt av Skogsstyrelsen beroende på målgrupp. Det finns öppna karttjänster som Skogens Pärlor som vem som helst med intresse för skog kan använda. Till Skogsbolag, tjänsteleverantörer med flera tar vi fram tjänster och data som kan integreras i deras egna lösningar.

Skogsdatalabbet vilar på ett samarbete mellan Skogsstyrelsen och SLU, hur ser samarbetet ut?

– SLU och Skogsstyrelsen driver gemensamt skogsdatalabbet och bidrar med lika mycket till arbetet. Vi kompletterar varandra på ett utmärkt sätt. SLU har med sina forskare förmågan att utveckla nya metoder och produkter, exempelvis skogliga grunddata. Skogsstyrelsen kompletterar med stark IT-kompetens och plattform för att sprida data till användarna.



Ge gärna ett exempel på hur man får skogsdata att bli till konkret nytta.

– Ett exempel där skogsdatalabbet varit med och bidragit är den så kallade förändringsanalysen för granbarkborreangrepp. Tillsammans med Sveaskog och Sogeti har Skogsstyrelsen utvecklat en lösning där skogsdatalabbet bidragit med resurser. Lösningen använder satellitbilder och jämför skogens vitalitet mellan två tidpunkter. Områden där vitaliteten i grandominerad skog sjunkit syns tydligt i resultatet. Det kan indikera angrepp av granbarkborre. Flera skogsföretag använder förändringsanalysen för att hitta områden som behöver besökas i fält. Det är ett bra underlag för att rikta fältbesöken till rätt platser.

Skogsdatalabbet

Bengt Djuvfeldt, GIS-specialist arbetar på enheten för geodata på Skogsstyrelsen. Foto:Skogsstyrelsen

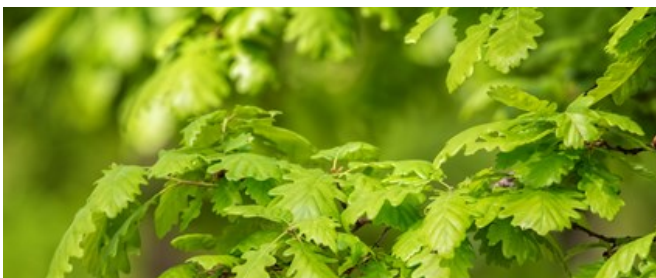
Skogens pärlor - Öppna karttjänster

Ni siktar på att fortsatt erbjuda digitala tjänster som ligger i framkant, vad ser du i kikaren framåt?

– Det är många inom skogssektorn som redan gör smarta saker med skogliga data och vi ser att intresset för skogen är stort. En bidragande orsak till att skogen är i fokus är klimatförändringen som ställer krav på att vi i Sverige är bra på att nyttja skogen på ett långsiktigt hållbart sätt. Nya innovationer behövs för att ta fram bra analysmetoder och planeringsunderlag så att skogssektorn kan lyckas med det.

Text: Åke Högman

Vår gemensamma skogskalender!



Vi samlar skogsrelaterade kurser från många olika skogsaktörer på ett och samma ställe,

Tillsammans fyller vi kalendarier med skogliga aktiviteter. Syftet med kalendarier är nämligen att alla med skånsk skoglig koppling kan få plats, synas och mötas.

Fortsätt även gärna att tipsa oss om kurser och aktiviteter.
[Maila in underlaget till Kristina Larsson](#), samordnare och



> Här kommer du till vårt kalendarie



Följ oss!

Vill du följa oss på facebook så gå in på [@skanskskog](#) och gilla oss på direkten.

Tipsa gärna om vårt nyhetsbrev - här kommer du till vår [prenumerationslänk](#).

I nyhetsbrevet kommer du att få en samlad information om aktuella skånska skogliga frågor. Sprid det gärna vidare till vänner, bekanta, kolleger och mera medlemmar runtom i Skåne.



KONTAKT

Åke Högman, kommunikatör
ake@sbbs.se

Kristina Larsson, samordnare
kristina.a.larsson@lansstyrelsen.se

010-224 14 53

[Läs hur Länsstyrelsen behandlar dina personuppgifter](#)



[Klicka här för att avregistrera din adress](#)



Hjälp oss att bli bättre genom att visa vad du tyckte om
nyhetsbrevet

